

มะเร็งปากมดลูก



หนังสือนี้ไม่จำเป็นต้องอ่านทั้งเล่ม
แต่สามารถอ่านบางส่วนที่คุณสนใจ



คำนำ

หนังสือเล่มนี้พิมพ์ขึ้นเพื่อเป็นคู่มือสำหรับพยาบาล เจ้าหน้าที่สาธารณสุข คนไข้ และญาติคนไข้ เพื่อช่วยให้เข้าใจเรื่องราวเกี่ยวกับมะเร็งปากมดลูกมากขึ้น

ผู้หญิงส่วนมากตกใจและวิตก เมื่อทราบว่าตัวเองเป็นมะเร็งหรือสงสัยว่าจะเป็นมะเร็งปากมดลูก

หนังสือนี้จะให้รายละเอียดเกี่ยวกับมะเร็งปากมดลูก การวินิจฉัยและการดูแลรักษา รวมทั้งข้อมูลหลายอย่าง เพื่อช่วยให้คนไข้ตัดสินใจรักษา

เราไม่สามารถจะเลือกวิธีการรักษาที่ดีที่สุดให้คุณได้ แต่คุณต้องปรึกษาแพทย์ที่ดูแลรักษาคุณ ข้อมูลบางอย่างในหนังสือเล่มนี้จะช่วยตอบคำถามให้คุณได้ไม่มากนักก็พอ

ถ้าคุณพบว่าหนังสือเล่มนี้มีประโยชน์สำหรับคุณ กรุณาส่งต่อให้ผู้อื่น ซึ่งอาจจะเป็นประโยชน์ต่อไป

กรมการแพทย์

กระทรวงสาธารณสุข

วันที่ 30 กรกฎาคม 2545

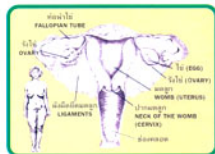
สารบัญ

มะเร็งปากมดลูก	3
ปัจจัยเสี่ยง	5
การคัดกรองและการวินิจฉัย	5
ชนิดของมะเร็งปากมดลูก	9
การตรวจเพิ่มเติมอย่างอื่น	10
การรักษา	11
การผ่าตัด	11
การฉายรังสี	12
การติดตามหลังการรักษา	13
การใช้เคมีบำบัด	14
การดูแลและรักษาแบบประคับประคอง	15
การดูแลรักษาผลแทรกซ้อน	17

มะเร็งคืออะไร ?

มะเร็งคือ โรคของเซลล์ของร่างกาย ปกติแล้วเซลล์ของร่างกายจะมีการเจริญเติบโตและแบ่งตัวภายใต้การควบคุมของยีนส์ ทำให้เซลล์ของร่างกายเจริญเติบโต และมีการซ่อมแซมจากหลังที่มีการบาดเจ็บ บางครั้งเซลล์บางเซลล์มีการแบ่งเซลล์ และเจริญเติบโตผิดปกติอย่างรวดเร็วจนเป็นก้อนเรียกว่า **เนื้องอก**

เนื้องอก อาจจะเป็นเนื้องอกธรรมดาหรือเป็นมะเร็งก็ได้ โดยที่เซลล์ของเนื้องอก ธรรมดาจะไม่สามารถแพร่กระจายไปที่อื่นได้ แต่เซลล์มะเร็งจะสามารถแพร่กระจายไปที่ส่วนอื่นของร่างกายได้ ถ้าไม่ได้รับการรักษาเนื้อของมะเร็งจะไชและทำลายเนื้อเยื่อที่อยู่รอบ ๆ และต่อมาเซลล์มะเร็งจะแพร่ออกจากต้นกำเนิดเดิมที่เป็นครั้งแรก และแพร่ไปที่อวัยวะอื่น ๆ และไปเจริญเติบโตเป็นเนื้อมะเร็งที่อวัยวะอื่นได้

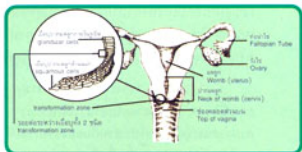


ปากมดลูกคืออะไร ?

ปากมดลูก คือ ส่วนที่อยู่ต่ำสุดของมดลูก ซึ่งยื่นออกมาอยู่ในช่องคลอด และมีส่วนที่เป็นรูเมดเล็ก ๆ ต่อขึ้นไปจนถึงโพรงมดลูกได้ มดลูกจะอยู่ในอุ้งเชิงกราน

ปากมดลูกจะมีหน้าที่หลายอย่าง เช่น การสร้างน้ำเมือกหรือน้ำหล่อลื่นในช่องคลอด และปากมดลูกยังสร้างน้ำเมือกช่วยให้เชื้อตัวผู้ (Sperm) เข้าไปผสมกับไข่ และปากมดลูกยังเป็นส่วนที่ภูมิพากรให้อยู่ในมดลูกในระหว่างการตั้งครรภ์

ปากมดลูกถูกคลุมด้วยเซลล์ที่ต่างกัน 2 ชนิด คือ ส่วนนอกที่ื่นอยู่ในช่องคลอดจะเป็นเซลล์บางๆ คล้ายเซลล์ของผิวหนัง (Squamous cells) และส่วนที่ 2 เซลล์จะมีลักษณะหนาและสูงจะอยู่ทางด้านในของรูเปิดเรียกว่า Endocervical Cells มีเพียง 1 ชั้นเท่านั้น



มะเร็งปากมดลูกพบบ่อยหรือไม่

ในประเทศไทย พบผู้ป่วยรายใหม่ปีละประมาณ 5,600 ราย และเสียชีวิตประมาณ 3,000 ราย ร้อยละ 80 เกิดในคนอายุมากกว่า 35 ปี โดยปกติ การเกิดมะเร็งปากมดลูก จะใช้เวลานานประมาณ 5 - 10 ปี ซึ่งเป็นเหตุคนส่วนใหญ่จึงพบในคนอายุมาก แต่อย่างไรก็ตามมะเร็งปากมดลูกก็เหมือนกับมะเร็งอื่นๆ คือ บางทีอาจจะใช้เวลาในการเป็นมะเร็งเร็วตัวมากก็ได้

มะเร็งปากมดลูกเกิดจากอะไร

สาเหตุของมะเร็งปากมดลูกยังไม่ทราบ แต่ดูเหมือนจะไม่ใช่มีสาเหตุเดียวทำให้เกิดมะเร็งปากมดลูก

ปัจจัยเสี่ยงที่ทำให้เกิดมะเร็งปากมดลูก

- เชื้อไวรัสหอนงไอ (HPV) เป็นที่ทราบกันดีว่าไวรัสตัวนี้ทำให้เกิดการเปลี่ยนแปลงของเซลล์เยื่อปากมดลูกและกลายเป็นมะเร็งได้ ไวรัสตัวนี้ติดต่อกันทางการมีเพศสัมพันธ์ บางคนติดเชื้อไวรัสตัวนี้ไม่เคยมีเซลล์ผิดปกติเลย หรือบางคนเป็นมะเร็งปากมดลูก แต่ไม่เคยมีอาการของการติดเชื้อไวรัสตัวนี้เลย
- สตรีที่มีเพศสัมพันธ์เมื่ออยู่ในวัยรุ่นแต่คนส่วนใหญ่ที่มีเพศสัมพันธ์ในขณะที่เป็นวัยรุ่นก็ไม่เป็นมะเร็ง และบางคนไม่เคยมีเพศสัมพันธ์เลย แต่ก็เป็นมะเร็งได้
- การสูบบุหรี่ สารพิษในบุหรี่สามารถกระตุ้นให้เซลล์ที่ปากมดลูกมีการแบ่งตัวผิดปกติได้ นักวิทยาศาสตร์พบสารนี้ในน้ำเมือกที่ปากมดลูกของคนสูบบุหรี่

การตรวจคัดกรองและการวินิจฉัยโรค

อาการ

ผู้หญิงส่วนใหญ่ที่มีเซลล์ผิดปกติที่ปากมดลูก จะไม่มีอาการอะไรเลย ผู้ที่ผิดปกติบางรายอาจจะมีเลือดออกกระปริบกระปรอย หรือมีเลือดออกในระหว่างหรือหลังจากการมีเพศสัมพันธ์ มีการตรวจผิดปกติหากไม่ได้รักษาจะลุกลามต่อไปทำให้มีอาการปวดในอุ้งเชิงกราน ตกเลือด ขาบวม ปวดหลัง ซึ่งเป็นอาการของมะเร็งปากมดลูกระยะลุกลาม

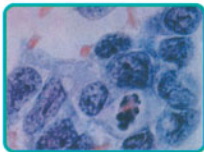
อาการเหล่านี้ อาจจะเป็นอาการของโรคอื่นๆ ก็ได้ ซึ่งพบบ่อยมาก แต่อย่างไรก็ดีควรให้แพทย์ตรวจและวินิจฉัยก่อน เพื่อจะรักษาได้ทันก่อนที่จะเป็นมะเร็งปากมดลูก

การคัดกรอง

แปปสเมียร์ (Pap Smear) เป็นวิธีที่ใช้กันมากที่สุดในการค้นหาเซลล์ผิดปกติที่เปลี่ยนแปลง บนปากมดลูก ถ้าเซลล์ผิดปกติเหล่านี้ไม่ได้รับการรักษามันอาจจะเปลี่ยนแปลงไปเป็นมะเร็งปากมดลูกได้

- แปปสเมียร์ (Pap Smear) ทำง่ายและรวดเร็ว ใช้เวลา 2 - 5 นาทีก็เสร็จโดยที่ไม่ต้องทำวาคตนปากมดลูกเอาเซลล์ที่ปากมดลูกไปบนแผ่นกระจกใส (Glass slide) และส่งไปยังห้องแลปเพื่อให้เจ้าหน้าที่เซลล์วิทยา หรือพยาธิแพทย์อ่านผล ซึ่งจะใช้เวลาประมาณ 1 สัปดาห์

- เหมือนวิธีการคัดกรองอื่นๆ แปปสเมียร์ (Pap Smear) ไม่ได้ถูกต้องร้อยเปอร์เซ็นต์ แต่ก็สามารถที่จะช่วยป้องกันมะเร็งปากมดลูกส่วนใหญ่ได้ สามารถที่จะค้นหาเซลล์ผิดปกติ ก่อนที่จะกลายเป็นเซลล์มะเร็ง ชนิดเซลล์ (Squamous Cell Carcinoma) ซึ่งเป็นชนิดที่พบ มากที่สุดของมะเร็งปากมดลูก และได้ผลน้อยในการค้นหาเซลล์ผิดปกติที่อยู่ในรูเปิดของปากมดลูก (Endocervical) ซึ่งจะพบน้อย (ประมาณร้อยละ 20 เท่านั้น) และเซลล์ผิดปกตินี้จะกลายเป็นมะเร็งปากมดลูกชนิด Adenocarcinoma



เซลล์มะเร็งชนิด Squamous Cell Carcinoma ที่ได้จากการทำแปปสเมียร์ (Pap Smear)

- ถ้าผลการตรวจมะเร็งปากมดลูกผิดปกติ แพทย์จะต้องตรวจโดยวิธีอื่นต่อไป เพื่อจะค้นหาความผิดปกติอื่นๆ เพื่อนำมาทำวิธีการรักษาที่ดีที่สุดให้แก่คุณ

- ยังมีสตรีจำนวนมากเป็นมะเร็งปากมดลูก ทั้งๆ ที่เขาได้ตรวจมะเร็งปากมดลูกอย่างสม่ำเสมอ

การวินิจฉัย

ถ้าผลการตรวจมะเร็งปากมดลูกผิดปกติ สงสัยว่าจะเป็นมะเร็ง คุณจะต้องถูกส่งตัวไปพบแพทย์ หรือผู้เชี่ยวชาญเฉพาะทางการรักษาโรคมะเร็งปากมดลูก ได้แก่ หมอสูตินรีเวช หรือ แพทย์ผู้เชี่ยวชาญทางมะเร็งนรีเวช เพื่อพิจารณาและตัดสินใจจะตรวจโดยวิธีอื่นต่อไป ซึ่งคุณจะต้องปรึกษาและเข้าใจวิธีการ และผลที่จะเกิดขึ้นกับคุณจากแพทย์อย่างเข้าใจ

การตรวจด้วยกล้องขยายชนิดตั้งบนพื้น (Colposcopy)

การตรวจด้วยวิธีนี้เป็นการศึกษาภาพของปากมดลูก เพื่อดูตำแหน่งของมะเร็งบนปากมดลูก ซึ่งจะมีลักษณะเฉพาะบ่งบอกว่าเป็นมะเร็ง โดยใช้กล้องขยาย ซึ่งแพทย์จะใส่ติ่มปากเปิดขนาดเล็กลงปากช่องคลอดออกเพื่อให้เห็นชัดเจน เครื่องมือชนิดนี้จะตั้งอยู่ในห้องของแพทย์ผู้เชี่ยวชาญ บางเครื่องจะมี T.V. monitor อยู่ด้วย

กล้องขยายดูปากมดลูก (COLPOSCOPY)



เพราะฉะนั้น คุณสามารถเห็นภาพปากมดลูกผิดปกติของคุณได้ด้วย ซึ่งจะใช้เวลาทำประมาณ 5 นาที บางครั้งอาจจะส่องตัดชิ้นเนื้อบริเวณปากมดลูกซึ่งสงสัยว่าเป็นมะเร็ง ขนาดเท่าเม็ดถั่วเขียวออกมาหนึ่งชิ้นขณะที่ส่องกล้อง

เครื่องมือชนิดนี้ปลอดภัยขณะเมื่อคุณส่องตรวจ แต่คุณควรบอกแพทย์ด้วยว่าคุณตั้งครรภ์ แพทย์อาจจะหาวิธีอื่น ๆ สำหรับคุณก็ได้

การตัดชิ้นเนื้อ (Punch Biopsy)

การตัดชิ้นเนื้อขนาดเล็กเท่าเม็ดถั่วเขียวบริเวณที่สงสัยว่าจะเป็นมะเร็ง อาจจะทำให้รู้สึกเจ็บเล็กน้อยขณะตัดอาจจะมีเลือดออกเล็กน้อย แพทย์อาจจะใช้ก้อนผ้า (Tampons) ยัดใส่ในช่องคลอด เพื่อกดบริเวณแผลไม่ให้เลือดออกจนรุ่งขึ้นจึงส่งก้อนเนื้อออก

เพื่อให้ผลหลายดี คุณต้องถามแพทย์ว่า จะโรงการมีเพศสัมพันธ์ บานเท่าไร? ส่วนใหญ่จะหยุดประมาณ 2 - 3 สัปดาห์

บริเวณที่เซลล์แบ่งตัวผิดปกติ

ในขณะที่แพทย์ผู้เชี่ยวชาญส่องกล้องตัดดูปากมดลูก แพทย์จะสามารถพยากรณ์โรคได้คร่าว ๆ ว่ามีความรุนแรงมากน้อยแค่ไหน แต่ยังไม่แน่นอน คงต้องรอผลจากการตรวจชิ้นเนื้อที่ตัดออกไป ซึ่งต้องใช้เวลประมาณ 2 - 4 สัปดาห์



ภาพขยายของปากมดลูก ที่ดูผ่านกล้องส่องปากมดลูก



การตัดด้วยขดลวดที่มีความถี่สูง (Leep)

การตัดด้วยวิธีนี้สามารถทำได้ทั้งห้องผู้ป่วยนอก (O.P.D.) ไม่เจ็บ ไม่ปวด เสียเลือดน้อยมากและไม่ต้องใช้ยาชาลง ปัจจุบันนิยมทำวิธีนี้กันมาก

การตัดปากมดลูกเป็นรูปกรวย (Cone Biopsy)

ผู้หญิงบางรายอาจจะต้องทำการผ่าตัดปากมดลูกเป็นรูปกรวยเพื่อช่วยในการวินิจฉัยและบางครั้งก็เป็นการรักษาไปคราวเดียวกัน การตัดชนิดนี้เป็น การผ่าตัดเล็กซึ่งอาจจะใช้ยาชาเฉพาะที่หรือการดมยาสลบก็ได้ ส่วนใหญ่มักจะต้องพักอยู่ในโรงพยาบาล หลังผ่าตัดอาจจะมึนเลือดออกการมีเพศสัมพันธ์ และการใช้ผ้าอนามัยแบบใส่ในช่องคลอดควรจะงดไว้ก่อน จนกระทั่งแพทย์ตรวจแล้วพบว่าปากมดลูกหายดีแล้ว การผ่าตัดปากมดลูกออกเป็นรูปกรวยนี้ คนใช้สามารถที่จะตั้งครรภ์ได้ แต่ต้องปรึกษาแพทย์ก่อน

มะเร็งปากมดลูกคืออะไร

● เซลล์เยื่อปากมดลูกมีการแบ่งตัวผิดปกติ (Cervical Intraepithelium Neoplasia, CIN) แบ่งออกเป็น 3 ระดับ ตามความหนาของเยื่อ ซึ่งมีเซลล์เรียงกันอยู่หลาย ๆ ชั้น

- CIN I มีการแบ่งตัวผิดปกติเฉพาะด้านล่าง
- CIN II มีการแบ่งตัวผิดปกติด้านล่างและส่วนกลาง
- CIN III มีความผิดปกติทุกชั้นของเยื่อปากมดลูก

● มะเร็งปากมดลูก ที่พบบ่อยมี 2 ชนิด

1. เกิดจากเชื้อปวกมดลูกด้านนอก มีลักษณะคล้ายเซลล์ผิวหนัง เรียกว่า Squamous Cell Carcinoma

2. เกิดจากเชื้อปวกมดลูก ด้านในของรูเปิดเข้าในตัวของมดลูกลักษณะของเซลล์จะมีฐานแคบและลำตัวสูงเรียกว่า Adenocarcinoma

ระยะเริ่มลุกลาม (Microinvasive Cervical Cancer)

เซลล์ของมะเร็งเริ่มไชผ่านชั้นฐานของเชื้อปวกมดลูกแต่ไม่เกิน 5 มม.

ระยะลุกลาม (Invasive Cervical Cancer)

เซลล์มะเร็งไชผ่านผิวของเยื่อเข้าไปในเนื้อของปากมดลูก เซลล์มะเร็งอาจจะลุกลามไปถึงช่องคลอด กระเพาะปัสสาวะ กระดูกเชิงกราน หรือต่อมน้ำเหลืองรอบๆ ปากมดลูกและในอุ้งเชิงกราน

● การตรวจอย่างอื่นเพิ่มเติม

- ถ้าผลการติดเชื้อเนื่องเป็นการแบ่งตัวผิดปกติของเยื่อ (Dysplasia) ก็ไม่ต้องตรวจอย่างอื่นเพิ่มเติม แต่ต้องรักษาทันที

- ถ้าผลการตรวจชิ้นเนื้อเป็นมะเร็งระยะเริ่มลุกลามหรือระยะลุกลามคุณจะต้องตรวจอย่างอื่นต่อไป เพื่อดูว่ามะเร็งแพร่ไปที่อื่นหรือยัง เมื่อผลการตรวจเพิ่มเติม คุณและหมออนุญาตจะพิจารณาวิธีที่ดีที่สุดสำหรับคุณ

การตรวจเพิ่มเติมจะมีดังต่อไปนี้

● **IVP (Intravenous Pyelogram)** คือการฉีดสารทึบแสงเข้าทางหลอดเลือดดำแล้วเอกซเรย์ดูไต กระเพาะปัสสาวะ และท่อไตว่าปกติหรือเปล่า มะเร็งปากมดลูกระยะหลังๆ จะกดท่อไตทำให้ไตวายได้

● **CT SCAN** เอกซเรย์คอมพิวเตอร์ เพื่อดูขนาดของเนื้องอกมะเร็งสามารถบอกได้ว่ามะเร็งไชเข้าไปในอวัยวะรอบๆ หรือเปล่า และยังสามารถบอกได้ว่ามะเร็งไปที่ต่อมน้ำเหลืองโตบ้าง และจำนวนเท่าไร

● **การส่องกล้องเข้าไปในกระเพาะปัสสาวะ** เพื่อดูว่ามะเร็งไชเข้าไปในกระเพาะปัสสาวะหรือยัง

การรักษ

การรักษาขึ้นอยู่กับระยะของมะเร็งอายุและสภาพของคนไข้ ซึ่งส่วนใหญ่ก็จะเป็นการผ่าตัด หรือการฉายแสง

การผ่าตัด

● **ตัดเฉพาะปากมดลูกเป็นรูปกรวย (Cone Biopsy)**

จะทำในระยะก่อนลุกลาม และต้องแน่ใจว่าตัดเอาเซลล์มะเร็งออกหมด คนไข้ส่วนใหญ่ จะไม่มีผลแทรกซ้อนหลังผ่าตัด

● **การตัดมดลูก**

การตัดมดลูกออกมี 2 แบบ แบบแรก คือตัดมดลูกออกอย่างเดียว ซึ่งมักจะทำในระยะก่อนลุกลาม และแบบที่ 2 คือตัดมดลูกออกพร้อมกับเสาะต่อมน้ำเหลืองในอุ้งเชิงกรานออกรวมทั้งพังมดมีมดลูกและช่องคลอดส่วนบนออกด้วย มักจะทำในมะเร็งปากมดลูกระยะที่ 1





รูปแสดงการตั้งหลอดออก
แบบที่ 1

รูปแสดงการตั้งหลอดออก
แบบที่ 2

การผ่าตัดทั้ง 2 แบบ จำเป็นต้องใช้อาสาสมัคร และต้องพักอยู่ในโรงพยาบาลหลายวัน (แบบแรก ต้องอยู่ 5 - 7 วัน และแบบที่ 2 อยู่ใน ร.พ. ประมาณ 10 วัน)

หลังจากตื่นขึ้นหลังผ่าตัด จะพบว่ามียาชาในหลอดเลือดไว้เพื่อให้นอนหลับ และยาบริเวณแขนข้างใดข้างหนึ่งหรือทั้งสองข้าง และมีสายยาว 1 - 2 สายต่อจากอู่เชิงกราน เพื่อดูดน้ำเลือดและน้ำเหลืองผ่านออกมาทางหน้าท้อง และสายยาวอีกเส้นเป็นสายที่ใส่ไว้ในกระเพาะปัสสาวะเพื่อให้ปัสสาวะไหลออกมาไม่ต้องกังวลเรื่องสายยาว หากอาการดีขึ้นแพทย์ก็จะถึงออกภายหลัง

หลังผ่าตัดคุณจะมีรู้สึกปวดบริเวณแผลผ่าตัด และปวดในบริเวณอู่เชิงกรานมาก คุณต้องบอกพยาบาลเพื่อที่จะให้ยานักปวดลดอาการปวดให้อ่อนโยนลง

ระยะพักฟื้นหลังผ่าตัด ก็มักจะใช้เวลาประมาณ 6 สัปดาห์ จึงจะทำงานปกติได้บางคนอาจใช้เวลาถึง 6 - 12 เดือน จึงจะรู้สึกเป็นปกติ ในระหว่างพักฟื้นควรหลีกเลี่ยงการทำงานหนัก หรือยกของหนักๆ

ก่อนออกจากโรงพยาบาลกลับบ้าน ควรต้องปรึกษาแพทย์ก่อนว่าคุณควรปฏิบัติตัวอย่างไรควรหลีกเลี่ยงอะไร? และเมื่อไรคุณสามารถมีเพศสัมพันธ์ได้ ซึ่งส่วนใหญ่ก็ประมาณ 4 - 6 สัปดาห์ หลังผ่าตัดต้องถามแพทย์ว่าควรใช้ทั้ง 2 ข้างของตัวหรือเปล่า หากคุณยังมีประจำเดือนมาทุกเดือน ถ้าตั้งสติรังไข่ออก ร่างกายจะขาดฮอร์โมนเพศหญิง คุณอาจจะมีอาการของภาวะขาดฮอร์โมนเพศ (Menopause) เช่นเวียนหัว และบริเวณหลัง เหนื่อยล้า ใจสั่น เป็นต้น ดังนั้นแพทย์อาจจะให้ฮอร์โมนเสริมเพื่อลดอาการดังกล่าว

การรักษาโดยใช้รังสี

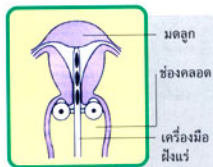
คือ การให้รังสีไปทำลายเซลล์มะเร็ง ซึ่งมักจะทำในรายที่มะเร็งมีขนาดโตและไม่สามารถผ่าตัดได้หมด หรือมะเร็งลุกลามออกนอกปากมดลูกแล้ว การฉายรังสี อาจจะทำอย่างเดี่ยวหรืออาจ จะให้ร่วมกับการผ่าตัด หรือร่วมกับการให้เคมีบำบัดด้วยก็ได้ และการให้รักษาด้วยรังสีจะมีทั้งการฉายรังสีทางด้านนอกและการฝังแร่เข้าไปในโพรงมดลูกด้วย

การฉายแสงจากภายนอก (External Radiotherapy)

ลำแสงพิเศษจะถูกปล่อยออกมาจากเครื่องฟุ้งตรงไปที่ปากมดลูก ซึ่งแพทย์มักฟิสิกส์และนักรังสีการแพทย์จะคำนวณจำนวนของแสง และทิศทางไว้อย่างพอดีโดยผ่านทางหน้าท้องน้อยและด้านข้างของเชิงกราน การฉายรังสีนี้สามารถให้แบบคนไข้นอนได้ให้สัปดาห์ละ 4 - 5 วัน จำนวน 4 - 6 สัปดาห์ และการฉายแต่ละครั้งใช้เวลาประมาณ 2 - 3 นาทีไม่เจ็บ บางครั้งอาจจะมีรู้สึกปวดแสบแสบ

การฝังแร่ (Internal Radiotherapy)

การฝังแร่มีหลายวิธี โดยมีวัตถุประสงค์เพื่อที่จะฝังสารกัมมันตรังสีเข้าไปอยู่ใกล้กับก้อนมะเร็งให้มากที่สุด ซึ่งอาจจะต้องให้ยาสลบลิขระยะสั้นๆ เพื่อที่จะใส่เครื่องมือเข้าไปในช่องคลอด และในโพรงมดลูกคุณจะต้องพักอยู่ใน



โรงพยาบาลประมาณ 2 - 3 วัน การใส่แร่นี้อาจจะใช้เวลา 48 - 72 ชั่วโมง หรือบางทีอาจจะใช้เวลาสั้นๆ เพียง 2 - 5 นาที ขึ้นอยู่กับชนิดของสารกัมมันตรังสี และคุณต้องอยู่ในห้องที่มีการป้องกันรังสี เพื่อไม่ให้รังสีแพร่ไปถูกผู้อื่น

ผลแทรกซ้อนของการให้รังสี

อาจจะมีหลายอย่าง ซึ่งจะเป็นชั่วคราว และสามารถควบคุมได้ เช่น เหนื่อย ซึมเศร้า เบื่ออาหาร ถ่ายท้อง ปวดหน้าเวลาปัสสาวะ มีน้ำหนักตัวลด ปวดแสบ และร้อนบริเวณที่ถูกฉายแสง แต่ก็ไม่มีวิธีที่ใช้รักษาเพื่อลดอาการดังกล่าว ในขณะที่ยังสาว การรักษาดังกล่าวจะมีผลต่อรังไข่ ทำให้ไม่สามารถสร้างฮอร์โมนเพศ ซึ่งทำให้เป็นหมัน และอาจจะมีการรบกวนผู้ตั้งไข่หรือหมดประจำเดือน (Menopause) ถ้าคุณกำลังอยู่ระหว่างการฉายแสง คุณควรระวังพักผ่อนให้เพียงพอ และดื่มน้ำมากๆ วันประมาณอาหารน้อยมื้อ และมีอะน็อกซ์ๆ หากคุณมีปัญหาอื่นติดต่อปรึกษาแพทย์

การให้เคมีบำบัด

- เป็นการให้ยาเคมี มีวัตถุประสงค์เพื่อทำลายเซลล์มะเร็ง และทำลายเซลล์ของร่างกายน้อยที่สุด

- เคมีบำบัดที่ใช้ในคนไข้มะเร็งปากมดลูก มักจะให้ในกรณีที่เป็นระยะลุกลามมากไปแล้ว อาจจะให้ก่อนหรือหลังการผ่าตัดหรือฉายแสง บางครั้งอาจจะให้ในระหว่างการฉายรังสีด้วยก็ได้

- การให้เคมีบำบัดปกติจะให้ทางหลอดเลือดดำ บางทีคุณอาจจะต้องอยู่ในโรงพยาบาล หรืออาจจะรักษาแบบคนไข้นอกก็ได้ ซึ่งก็ขึ้นอยู่กับอาการของคุณ การให้ยาอาจจะให้ทุก 3 - 4 สัปดาห์ จำนวน 3 - 5 ครั้ง ขึ้นอยู่กับระยะและชนิดของมะเร็ง



- ก่อนให้ยาทุกครั้ง จะต้องเจาะเลือดตรวจดูเม็ดเลือดแดง และเม็ดเลือดขาว ว่ากลับคืนสู่ปกติหรือยัง

ผลแทรกซ้อน

ขึ้นอยู่กับยาที่ใช้ ส่วนใหญ่จะมีอาการซึมเศร้า เหนื่อย ผอมลง มีผลในช่องปาก เม็ดเลือดขาว เม็ดเลือดแดง และเกล็ดเลือดต่ำ แต่อาการทั้งหมดจะเป็นชั่วคราวเท่านั้นและจะกลับเป็นปกติในไม่ช้า แต่ปัจจุบันนี้มียาสำหรับป้องกันและลดอาการดังกล่าวได้ผลดี



การตัดสินใจ...รักษา

บางครั้งการตัดสินใจว่าการรักษาอย่างไรจะเหมาะสมกับตัวคุณ ดูเหมือนจะยากมากคุณอาจจะรู้สึกว่ามีสิ่งเกิดขึ้นนั้นมันรวดเร็วเหลือเกิน

บางคนรู้สึกว่ามีข้อมูลเกี่ยวกับมะเร็งมาก แต่บางรายก็รู้สึกว่าไม่มีข้อมูลเพียงพอที่มีน้อยมาก คุณต้องมั่นใจว่าคุณเข้าใจเกี่ยวกับโรคที่คุณเป็น แนวทางการรักษาและผลข้างเคียงอย่างเพียงพอว่าตัดสินใจ เวลาที่ 2 - 3 วัน ในการตัดสินใจว่าจะรักษาวิธีใด ไม่ทำให้ผลต่อแผนการรักษาและผลการรักษาของคุณ

ถ้าแพทย์ให้คุณเลือกรักษา คุณควรคำนึงถึงน้ำหนักตัวของคุณ และข้อเสียของแต่ละวิธี และถ้าแพทย์แนะนำวิธีรักษาให้คุณเพียงอย่างเดียว คุณควรถามว่าทำไมไม่แนะนำวิธีรักษาโดยวิธีอื่น เพื่อที่คุณจะได้มีใจมากขึ้น และไม่เปลี่ยนใจไปรักษาวิธีอื่น ในขณะที่คุณกำลังรักษาตัววิธีเดิมอยู่

- ส่วนในคนไข้มะเร็งปากมดลูกที่อยู่ในระยะสุดท้าย การรักษาคงจะทำเพื่อบรรเทาอาการมากกว่าที่จะรักษาให้หายขาด แต่ก็มีความต้องการที่จะรักษาให้เต็มที่ขึ้นๆ ที่รู้ว่าโอกาสหายขาดมีอยู่น้อยมากก็ตาม อย่างไรก็ตาม อ่าง่างไรก็ดีแพทย์พยายามที่จะรักษาให้คุณมีคุณภาพชีวิตที่ดี

- คุณควรปรึกษาแพทย์และหรือที่ปรึกษาที่ไว้ใจ และตัดสินใจรักษาหรือหากยังไม่มั่นใจ คุณอาจจะปรึกษาแพทย์เฉพาะทางมะเร็งในวัยท่านอื่นได้ แต่ไม่ควรที่จะปรึกษามากไปจนกระทั่งสูญไปไม่ได้ และอาจจะเสียเวลาไปมากจนมาถึงคุณแล้วไปมากกว่านี้

การติดตามหลังการรักษา

- คุณต้องตรวจหลังการรักษากับสูตินรีแพทย์ หรือแพทย์มะเร็งในวัยอย่างสม่ำเสมอตามแพทย์แนะนำ



- แม้คุณจะตัดมดลูกไปแล้ว หรือมีปากมดลูกอยู่ในกรณีการรักษาโดยการฉายแสง แต่คุณก็ต้องตรวจแปปสเมียร์ (Pap Smear) ที่บริเวณช่องคลอดชุดันในสุดอย่างสม่ำเสมอตามแพทย์สั่ง หากมีการเกิดซ้ำที่บริเวณช่องคลอด แพทย์ก็จะสามารถวินิจฉัยได้ตั้งแต่นั้น และวางแผนการรักษาให้ทัน

การดูแลรักษาผลแทรกซ้อน

- อาการของการขาดฮอร์โมนเพศหญิง (Menopausal Symptom) หลังจากการรักษา โดยผ่าตัดมดลูกออกหรือการฉายแสง จะไม่มีประจำเดือนและจะไม่มีโอกาสมีบุตรอีกเลย ในขณะที่ยังสาวอยู่หากตัดรังไข่ออก หรือรังไข่ถูกทำลาย ก็จะมีอาการเหมือนคนหมดประจำเดือน (Menopause) ก็ควรจะได้รับฮอร์โมนเสริมจากแพทย์ของคุณ ฮอร์โมนที่ได้รับจะเป็นฮอร์โมนเพศหญิง หรือที่เรียกกันว่า เอสโตรเจน (Estrogen) ซึ่งนอกจากจะลดอาการขาดฮอร์โมนแล้ว ยังสามารถลดโอกาสเสี่ยงต่อการเกิดโรคกระดูกพรุนที่อาจจะเกิดขึ้นได้อีกด้วย



ผู้หญิงบางคนอาจจะกังวลว่า การได้รับฮอร์โมนเสริมอาจจะเพิ่มโอกาสเสี่ยงต่อการเกิดโรคมะเร็ง โดยเฉพาะอย่างยิ่งมะเร็งเต้านม แต่ข้อมูลสนับสนุนยังไม่ชัดเจน แม้ว่าจะมีการศึกษากันมากมาย ในกรณีที่ใช้ฮอร์โมนประเภทนี้ติดต่อกันเป็นเวลาหลายปีคุณจะต้องปรึกษาปัญหานี้กับแพทย์ของคุณ เพื่อดูทั้งข้อดีและข้อเสีย

ปัญหาเกี่ยวกับกระเพาะปัสสาวะ

การควบคุมและความรู้สึกต่างของกระเพาะปัสสาวะอาจจะเปลี่ยนไป เช่น บางคนอาจจะรู้สึกว่ามีปัสสาวะบ่อยขึ้น หรือบางคนอาจจะรู้สึกปวดปัสสาวะ แต่กลับไม่อยู่จริง ปัสสาวะออกมาทีละนิด หรือบ้าง บางรายอาจจะไม่มีปัสสาวะเล็ดออกมา ขณะที่จามหรือไอ ปัญหาต่างๆ เหล่านี้จะค่อยๆ ดีขึ้น

ถ้าคุณมีอาการเหล่านี้ ควรจะต้องปรึกษาแพทย์ของคุณ หรือบางครั้งอาจจะต้องพบแพทย์ผู้เชี่ยวชาญ ซึ่งจะแนะนำและสอนการบริหารกล้ามเนื้อบริเวณส่วนล่างของอุ้งเชิงกรานบางครั้งอาจจะต้องไปตรวจสอและบริหารกล้ามเนื้อดังกล่าวที่โรงพยาบาลก็ได้



ปัญหาเกี่ยวกับลำไส้

หลังผ่าตัด คนไข้บางรายอาจจะมีปัญหาเกี่ยวกับลำไส้ในระยะหนึ่ง บางรายอาจจะมีท้องผูกหรือถ่ายท้อง ซึ่งบางครั้งอาจจะต้องให้ยาช่วยเหลือนปรับเรื่องอาหาร ถ้าอาการเหล่านี้ไม่ดีขึ้น ก็ควรจะปรึกษาแพทย์

น้ำเหลืองคั่ง

บางครั้งอาจจะมีอาการบวมที่ส่วนต่างๆ ของร่างกาย ส่วนมากมักจะเกิดที่ขาและแขน มันอาจจะเกิดขึ้นจากการรักษาเช่นเร่งป้ากมตลูก โดยการเลาะ

ต่อมน้ำเหลืองบริเวณอุ้งเชิงกรานออกซึ่งทำให้การไหลของน้ำเหลืองจากขาไม่สะดวก ทำให้มีการคั่งของน้ำเหลืองบริเวณขา ทำให้เกิดการบวมและคั่ง ซึ่งเราไม่สามารถที่จะพยากรณ์ล่วงหน้าได้ว่า รายใดจะเกิดผลแทรกซ้อนแบบนี้ ดังนั้นหากคุณเกิดอาการขาบวมควรควรปรึกษาแพทย์ เพื่อการวินิจฉัยและรักษาแต่เริ่มแรกผลการรักษาจะดีนั้น บางทีการใส่ถุงเท้าหรือพันผ้ายืดบริเวณเท้าและขา หลังผ่าตัดก็จะทำให้อาการเหล่านั้นน้อยลงได้



ข้อสังเกต

มะเร็งปากมดลูกสามารถจะรักษาได้อย่างได้ผล ถ้าพบในระยะแรกๆ และส่วนใหญ่ของผู้ป่วยในระยะเริ่มแรกจะหายขาด

สำหรับผู้ที่ป่วยอยู่ในระยะลุกลาม การรักษาหายขาดก็ยังมีโอกาส และส่วนใหญ่ของผู้พวกนี้ ก็ยังสามารถควบคุมโรคได้ และสามารถมีชีวิตรอยู่ได้นานพอสมควร

การดูแลและรักษาแบบประคับประคอง

การเปลี่ยนแปลงทางด้านอารมณ์

เป็นธรรมดาที่จะมีอาการทางอารมณ์หลังการรักษา คุณอาจจะรู้สึกซึมเศร้า โกรธง่าย ตับข้องใจ อาการเหล่านี้จะดีขึ้นในเวลา 2 - 3 เดือน หรือบางทีอาจจะเป็นที่อื่น ก่อนที่คุณจะรู้สึกเหมือนเดิม มันอาจจะดีขึ้น ถ้าคุณได้มีโอกาสพูดคุยปรึกษาปรับทุกข์ หรือระบายความรู้สึกเหล่านี้กับเพื่อน ๆ หรือเจ้าหน้าที่สาธารณสุข นักสังคมสงเคราะห์ หรือหมอบุคลากร

บางคนอาจจะนั่งสมาธิหรือปฏิบัติธรรมก็เป็นอีกวิธีหนึ่งที่จะช่วยได้เหมือน
กันปัญหาที่สำคัญ คือ การไม่มีบุตรหลังการรักษา บางรายมีบุตรครบแล้วก็ไม่
มีปัญหาดังกล่าวอีกแต่บางรายยังไม่มียุติกรรม คุณอาจจะต้องตัดสินใจหาบุตรบุญธรรมมา
เลี้ยงแทนก็ได้

การมีเพศสัมพันธ์

การวินิจฉัย และรักษามะเร็งปากมดลูกอาจจะมีผลกระทบต่อความรู้สึก
ทางเพศและความสัมพันธ์ทางเพศ เป็นช่วงเวลาที่คู่ของคุณได้รับการช่วยเหลือ และ
แนะนำ และจะมีประโยชน์มากถ้าได้มีโอกาสแลกเปลี่ยนความรู้สึกซึ่งกันและกัน
ซึ่งส่วนใหญ่จะไม่ค่อยสำเร็จ ถ้าคุณยังไม่เคยมีเพศสัมพันธ์เลย คุณอาจจะกังวล
เกี่ยวกับการมีเพศสัมพันธ์ ควรปรึกษาเพื่อนสนิทของคุณดูก่อน

บางรายได้รับการรักษาโดยการฉายแสง ก็ยังสามารถมีเพศสัมพันธ์ได้
ตามปกติบางครั้งอาจจะมีอาการแสบบ้าง โดยเฉพาะในช่วงหลังของการฉายแสง
ถ้าคุณรู้สึกว่าย่อคลอหดแห้ง อาจจะลองใช้ครีมที่เรียกว่า K-Y Jelly ทาบริเวณ
ช่องคลอด จะลดอาการดังกล่าวลงได้ บางครั้งอาจจะมีเลือดออกหลังการร่วม
เพศอย่างเพิ่งตกใจ ควรปรึกษาแพทย์หรือพยาบาลที่คุณดูแล

ข้อมูลส่วนใหญ่เกี่ยวกับมะเร็งปากมดลูกได้มาจากหนังสือ

- U.S. NATIONAL INSTITUTES OF HEALTH
NATIONAL CANCER INSTITUTE
- ANTI-CANCER COUNCIL OF VICTORIA
- DISALA, PHILIP J. CLINICAL GYNECOLOGIC
ONCOLOGY FIFTH EDITION

ฉบับนี้: ไรต์ติ้งและเรียบเรียงโดย: www.wiley.com โดย: www.wiley.com
RT Design



ด้วยความปรารถนาดีจาก
กรมการแพทย์ กระทรวงสาธารณสุข